

XX. LES CHIRONOMIDES (TENDIPEDIDAE)
DE L'HIMALAYA ET D'ASSAM.

Par J. J. KIEFFER, Dr. phil. nat. (Bitsch).

(Avec la Planche xiv.)

Deux de mes précédents travaux intitulés: "Étude sur les Chironomides des Indes Orientales"¹ et "Description de nouveaux Chironomides de l'Indian Museum de Calcutta"² renferment les premières Contributions à la connaissance des Chironomides de l'Himalaya. Le présent travail en forme la continuation; il est consacré exclusivement à la description des Chironomides recueillis dans ces hautes régions ou en Assam et conservés à l'Indian Museum de Calcutta.

I. CULICOIDINAE (Ceratopogoninae).

I. Genus FORCIPOMYIA, Meg.

- | | |
|--|---------------------------------------|
| 1. Métatarse postérieur plus court
que le second article .. | 1. Subg. <i>Prohelea</i> , Kieff. |
| — Métatarse postérieur plus long
que le second article .. | 2. Subg. <i>Forcipomyia</i> ,
Meg. |

I. Subgenus *Prohelea*, Kieff.

- | | |
|---|---|
| 1. Ailes sans tache ou avec une
tache blanche | 2. |
| — Ailes enfumées, avec un point
blanc et cinq taches blanchâtres,
dont quatre au bord postérieur,
séparées par quatre stries
enfumées | 1. <i>F. (P.) tetraclada</i> ,
Kieff. |
| 2. Mesonotum à pubescence jaune
et dense, entremêlée de longs poils | 2. <i>F. (P.) cubicularis</i> ,
sp. nov. |
| — Mesonotum subglabre .. | 3. <i>F. (P.) himalayae</i> , sp.
nov. |

¹ *Memoirs of the Indian Museum*, vol. ii, p. 181-242, pl. viii-xi (1910).

² *Records of the Indian Museum*, vol. vi, p. 113-178, pl. vi, vii (1911).

1. *F. (P.) tetracлада*, Kieff.

♀. Taille 1.5 mm.—Himalaya oriental: Kurseong, à une altitude de 1570 à 1700 mètres, 23 juin, 1910. Cet insecte n'était connu que pour l'île de Ceylan.

2. *F. (P.) cubicularis*, sp. nov.

♂. Noir mat; hanches et pattes testacées, balanciers blancs à tige sombre, bord postérieur des tergites blanchâtre. Panache noirâtre, articles 2—10 des antennes globuleux, 11—14 allongés, 11^e le plus long, globuleux à la base, 3—4 fois aussi long que le 10^e. Second article des palpes long mais non grossi. Mesonotum et scutellum avec une pubescence jaune et dense, entremêlée de longs poils, surtout au scutellum. Ailes densément velues, un peu assombries, radius et cubitus juxtaposés, aboutissant un peu avant le milieu de l'aile, bifurcation de la discoïdale distante proximale-ment de la transversale, bifurcation de la posticale distante distale-ment de l'extrémité du cubitus, le rameau supérieur continue la direction de la tige, l'inférieur est oblique. Dessus des pattes à longs poils dressés, épars, 3—4 fois aussi longs que l'épaisseur des pattes, fémurs et tibias un peu épaissis, métatarse postérieur égalant le tiers du 2^e article, 5^e article plus court que le 4^e, à peine plus long que gros, empodium égalant les crochets, à poils deux fois aussi longs que sa largeur. Abdomen à poils longs, dressés, jaunâtres; article terminal de la pince pointu et grêle. Taille 3 mm.

Himalaya oriental: Kurseong, à une altitude de 1570 à 1700 mètres, capturé la nuit sur le mur d'une chambre à coucher; 3 exemplaires

3. *F. (P.) himalayae*, sp. nov.

♂. Tête, scape et thorax roux, antennes testacé brunâtre, hanches et pattes jaune clair, balanciers blancs, abdomen brun noir, les quatre premiers tergites ont le tiers postérieur jaune, les suivants n'ont que le bord postérieur jaune. Panache gris, articles antennaires 2—10 globuleux, 11^e globuleux à sa base, où il est muni d'un long verticille, puis cylindrique et oblique, aussi long que les trois suivants réunis, 12^e et 13^e cylindriques, deux fois aussi longs que gros, avec un renflement en calote à leur base, où ils sont ornés d'un court verticille, 14^e trois fois aussi long que gros, avec un court stylet. Mesonotum subglabre. Ailes subhyalines, densément velues, bord antérieur noirâtre, ainsi qu'un trait le long du bord sauf au tiers distal, cubitus et la partie du bord qui est longée par le cubitus blancs; radius et cubitus juxtaposés, aboutissant au bord au milieu de l'aile, vis-à-vis de la bifurcation de la posticale, bifurcation de la discoïdale distante proximale-ment de la transversale. Dessus des pattes à poils longs, dressés, 3—4 fois aussi longs que l'épaisseur des pattes; tarsi non spinuleux, métatarse postérieur égalant les deux tiers du second article, l'intermédiaire seulement un peu plus court que le second article,

le 5^e plus court que le 4^e, pas deux fois aussi long que gros, empodium égal aux crochets, mince, à longs poils. Abdomen avec des poils longs et jaunes. Taille 1.5 mm.

Himalaya oriental: Kurseong, à une altitude de 1570 à 1700 mètres, capturé la nuit sur les murs d'une chambre à coucher, 22 juin, 1910.

4. *F. (P.) decipiens*, Kieff.

Himalaya occidental: montagnes de Simla (*Memoirs Ind. Mus.*, vol. ii, p. 182).

2. Subgenus **Forcipomyia**, Meg.

- | | |
|---|-------------------------------------|
| 1. Ailes tachetées, ciliées postérieurement par de longs poils dentelés | 1. <i>F. calotricha</i> , sp. nov. |
| — Ailes non tachetées ou avec une tache blanchâtre, cils non dentelés | 2. |
| 2. Cubitus aboutissant au quart ou au tiers distal de l'aile | 3. |
| — Cubitus ne dépassant pas ou dépassant à peine le milieu de l'aile | 6. |
| 3. Articles antennaires 10—14 égalant chacun 4—5 fois le 9 ^e , milieu du mesonotum et scutellum roux | 2. <i>F. montivaga</i> , sp. nov. |
| — Articles antennaires 10—14 égalant chacun 2—3 fois le 9 ^e , mesonotum sans tache jaune | 4. |
| 4. Article 2 ^e des palpes non renflé | 5. |
| — Article 2 ^e des palpes fortement renflé, mesonotum prumineux | 3. <i>F. alticola</i> , sp. nov. |
| 5. Seulement le tiers distal de l'aile faiblement velu, mesonotum mat, scutellum roux | 4. <i>F. rivicola</i> , sp. nov. |
| — Ailes velues en entier, mesonotum brillant, scutellum noir | 5. <i>F. oriphila</i> , sp. nov. |
| 6. Dessus des pattes avec des poils dressés et très longs, corps brun noir | 6. <i>F. macrothrix</i> , sp. nov. |
| — Dessus des pattes sans longs poils, corps roux ou jaune sauf l'abdomen | 7. |
| 7. Métatarse postérieur un peu plus long que le 2 ^e article; antennes de 13 articles | 7. <i>F. urbicola</i> , sp. nov. |
| — Métatarse postérieur aussi long que les 4 articles suivants réunis, antennes composées de 14 articles | 8. <i>F. xanthophila</i> , sp. nov. |

1. *F. calotricha*, sp. nov.

(Fig. 1, partie de l'aile avec les poils écailleux et les cils.)

♀. Noir; scape jaune roussâtre, flagellum blanchâtre, sternum brun clair, balanciers blancs, hanches et pattes jaunâtres, tarsi brun noir, extrémité des quatre premiers articles jaune. Tête, dessus du thorax et abdomen à poils jaune d'or, denses et fort longs, surtout sur les côtés des tergites et au segment anal, où ils atteignent trois à quatre fois la longueur d'un tergite; pattes à poils jaunes, longs et épars. Bouche plus longue que la tête, subcylindrique. Second article des palpes long mais non renflé, 3^e plus court que le 2^e, plus long que le 4^e. Antennes de 14 articles, les articles 3—9 subcylindriques, deux fois aussi longs que gros, munis à leur base, d'un verticille jaune et deux fois aussi long que l'article, les 5 derniers cylindriques, chacun presque deux fois aussi long que le 9^e, également ornés d'un verticille de poils à leur base. Thorax plus long que haut. Ailes densément velues et longuement ciliées, blanchâtres ou jaunâtres, avec de grandes taches noires ou d'un brun noir; une large bande brun noir entoure la tige de la posticale et se bifurque avec cette nervure, en longeant d'une part proximale le rameau inférieur, et en se dirigeant d'autre part obliquement jusqu'au bord avant l'extrémité du radius; cette bande oblique est réunie en son milieu, par un prolongement, à une large bande transversale, percurrente et située un peu avant la pointe alaire; extrême bord de la pointe alaire également d'un brun noir, cette teinte interrompue par les deux rameaux de la discoïdale; un trait noir longe le bord antérieur, en englobant le radius et le cubitus; sur le bord postérieur, entre les deux rameaux de la posticale, se trouve une grande tache brun noir; les poils sont appliqués et en écaille lancéolée (fig. 1), les uns sont dentelés, les autres, c'est-à-dire, ceux de la surface opposée, sont plus longs et simples; les cils de la pointe alaire et du bord inférieur (fig. 1) sont fort longs, blancs et dentelés, ceux du bord antérieur sont courts et dentelés seulement à l'extrémité; radius soudé au cubitus, qui est deux fois plus long que lui et dépasse notablement le milieu de l'aile, bifurcation de la discoïdale très distante proximale de la transversale, bifurcation de la posticale un peu distante distale de la transversale. Poils écailleux des pattes dentelés et striés en long, les poils dressés et longs sont simples; fémurs et tibias plus gros que les tarsi, métatarse postérieur presque deux fois aussi long que le 2^e article, 2—5 graduellement raccourcis, le 5^e pas plus long que gros, empodium aussi long que les crochets. Abdomen sublinéaire, déprimé, 4—5 fois aussi long que large. Taille 2.8 mm.

Himalaya oriental: Kurseong, à une altitude de 1570 à 1700 mètres, capturé la nuit sur le mur d'une chambre à coucher, 22 juin 1910.

2. *F. montivaga*, sp. nov.

♀. Noir; tête, scape, scutellum et une tache sur le milieu du mesonotum roux, balanciers blancs, hanches et pattes jaune

clair. Yeux glabres, confluent au vertex. Articles antennaires 2—9 globuleux, à verticille atteignant le milieu de l'article suivant, articles 10—14 cylindriques, deux fois aussi longs que les 8 précédents réunis, chacun 4—5 fois aussi long que le 9^e, muni à sa base, d'un verticille, et distalement, de soies disposées sans ordre. Mesonotum subglabre. Ailes hyalines, à poils peu denses, presque nuls le long des nervures, 1^e cellule radiale très étroite, 2^e cellule radiale linéaire, un peu plus large que la 1^e et quatre fois plus longue qu'elle, son extrémité est un peu dépassée par la costale, atteint le quart distal de l'aile et est bien plus rapprochée de la pointe alaire que le rameau distal de la posticale, fourche intercalée très distincte, à tige évanouie avant la transversale, bifurcation de la discoïdale oblitérée vers la transversale, bifurcation de la posticale distante distalement de la transversale, qui est à peine oblique, rameau supérieur continuant la direction de la tige, l'inférieur presque perpendiculaire. Poils des pattes peu longs, guère plus longs que l'épaisseur des pattes, métatarse postérieur un peu plus long que les quatre articles suivants réunis, 2^e article d'un tiers plus long que le 3^e, qui est double du 4^e, 5^e pas plus long que gros, à peine plus court que le 4^e, crochets gros, très arqués, égalant à peine l'empodium. Abdomen sublinéaire, de moitié plus long que le reste du corps, à peine pubescent. Taille 3 mm.

Himalaya oriental: Darjiling, à une altitude de 2340 m.; 28 mai 1910 (N. Annandale).

3. *F. alticola*, sp. nov.

♀. Brun noir; tête et mesonotum prumineux de gris, tergites prumineux de brun, scutellum et balanciers blancs, hanches, pattes et lamelles testacées. Face renflée, bouche longue, yeux confluent; 2^e article des palpes long et fortement grossi. Articles antennaires 2—9 subglobuleux, à verticille atteignant le milieu de l'article suivant, les cinq articles suivants cylindriques, chacun deux fois aussi long que le 9^e. Mesonotum presque glabre, scutellum avec quatre ou six soies. Ailes hyalines, très faiblement velues, plus densément au tiers distal, nervure auxiliaire atteignant l'extrémité de la 1^e cellule radiale, qui est à peine plus longue que la nervure transversale et très étroite, le radius étant presque juxtaposé au cubitus, 2^e cellule radiale atteignant le tiers distal de l'aile, trois fois aussi longue que la 1^e, linéaire et très étroite, tronquée obliquement à l'extrémité, transversale oblique, fourche intercalée bien marquée, bifurcation de la proximale distante proximale de la transversale, bifurcation de la posticale située vis-à-vis de l'extrémité du radius. Pattes grêles, sans longs poils, tibias postérieurs à double peigne, dont le grand est quatre fois plus long que le petit, tibias antérieurs avec un peigne simple et un éperon assez fort, métatarse des pattes antérieures et postérieures égalant les quatre articles suivants réunis, avec des spinules ventrales denses et aussi longues que sa grosseur, 4^e article presque deux fois aussi long que gros, un peu plus court que le 5^e,

empodium à peine plus court que les crochets, filiforme et à longs poils. Abdomen sublinéaire, sans longs poils. Taille 1·8 mm.

Himalaya oriental: Darjiling, à une altitude de 2340 m.; 8 avril 1910.

4. *F. rivicola*, sp. nov.

♀. Brun ou noir et mat, presque glabre; scutellum roux, balanciers d'un blanc de lait, hanches et pattes testacées. Bouche longue, face renflée en bosse. Article 2° des palpes long mais non renflé. Articles antennaires 2—9 globuleux, à verticille égalant l'article, 10—14 plus longs que les huit précédents réunis, chacun 2—3 fois aussi long que le 9°, cylindrique. Ailes hyalines, velues seulement au tiers distal, costale, radius et cubitus noirs, les autres nervures pâles, radius très rapproché du cubitus et parallèle à lui, sa 1° partie égale à la transversale, deux fois aussi longue que la 2°, 2° cellule radiale triple de la 1°, très étroite, linéaire, atteignant presque le quart distal de l'aile, à peine dépassée par la costale, transversale un peu oblique, fourche intercalée bien marquée, bifurcation de la discoïdale située sous la transversale, bifurcation de la posticale sous l'extrémité du radius. Poils des pattes peu longs, pas plus longs que la grosseur des pattes, tibias postérieurs avec un double peigne, métatarse des pattes antérieures et postérieures égalant les quatre articles suivants réunis, le 4° article à peine deux fois aussi long que gros, pas distinctement plus long que le 5°, empodium égal aux crochets, tibias antérieurs (ou intermédiaires?) sans peigne et sans éperon. Abdomen elliptique, déprimé, aussi long que le reste du corps. Taille 1·5 mm

Himalaya occidental: Barogh, montagnes de Simla, capturé par N. Annandale, le long d'un petit ruisseau, 10 mai 1910, à une altitude de 1700 m.

5. *F. oriphila*, sp. nov.

♀. Noir; face rousse, balanciers blancs, hanches et pattes testacées. Bouche longue et pointue, suçoir grossièrement dentelé en scie, yeux glabres et confluent; 2° article des palpes renflé au milieu, aussi long que les deux suivants réunis. Articles antennaires 2—9 subglobuleux, à verticille de soies brunes et un peu plus longues que les appendices subuliformes, qui sont hyalins, d'autres appendices hyalins et beaucoup plus courts ont l'apparence de verrues allongées. Mesonotum brillant. Ailes velues en entier, sauf le long des nervures par endroits; 1° cellule radiale deux fois aussi longue que la nervure transversale, égalant le tiers de la 2°. Article 4° des tarsi postérieurs à peine plus long que gros, égal au 5°. Abdomen mat. Pour tout le reste, semblable à *F. rivicola*. Taille 2 mm.

Himalaya oriental: Darjiling, altitude de 2340 m.; 29 mai 1910.

6. *F. macrothrix*, sp. nov.

♀. Brun noir; balanciers blancs, hanches et pattes blanchâtres. Articles antennaires 2—9 globuleux, 10—14 subcylindriques, chacun deux fois aussi long que gros. Mesonotum à pubescence jaunâtre et assez dense; scutellum avec quelques longues soies. Ailes densément velues, cubitus dépassant à peine le milieu, double du radius qui est lui est juxtaposé et beaucoup plus long que la transversale; bifurcation de la discoïdale proximale de la transversale, fourche intercalée faisant défaut, bifurcation de la posticale située un peu proximale de l'extrémité du cubitus. Pattes à poils très longs, épars sur le dessus, dressés et 3—4 fois aussi longs que la grosseur des pattes; tibias antérieurs (ou intermédiaires ?) armés, à leur extrémité, de quatre longues soies, aussi longues que le métatarse, métatarse postérieur à peine plus long que le second article, 4^e et 5^e article de moitié plus longs que gros, empodium filiforme, égal aux crochets, longuement poilu. Abdomen déprimé, en ellipse allongée. Taille 1 mm.

Himalaya oriental: Kurseong, altitude de 1570 à 1700 mètres, 20 juin 1910 (N. Annandale).

7. *F. urbicola*, sp. nov.

♂. Tête, scape, thorax, hanches et pattes roux, antennes testacé brunâtre, balanciers blancs, abdomen brun noir, moitié ou tiers distal des trois premiers tergites et bord postérieur des suivants blanchâtres. Bouche longue et pointue; 2^e article des palpes long, non renflé. Panache gris, extrémité blanchâtre; antennes de 13 articles, 2—9 globuleux, 10^e article aussi long que les trois suivants réunis, globuleux à sa base, où il est muni d'un long verticille, cylindrique ensuite et oblique, 11^e et 12^e cylindriques, deux fois aussi longs que gros, avec un renflement basal en calote, qui est muni d'un court verticille, 13^e trois fois aussi long que gros, terminé par un court stylet. Ailes subhyalines, densément velues, bord antérieur et un mince trait le long du bord, noirâtres sauf le tiers distal, cubitus et la partie du bord qu'il longe, blanchâtres, cubitus juxtaposé au radius, aboutissant au milieu de l'aile, vis-à-vis de la bifurcation de la posticale, bifurcation de la discoïdale distante un peu proximale de la transversale. Poils des pattes peu longs, seulement 1—2 fois aussi longs que l'épaisseur des pattes, métatarse postérieur un peu plus long que le second article, tous deux avec des spinules ventrales jaunes et denses; empodium assez large, un peu plus court que les crochets. Abdomen mince, subcylindrique, à poils longs, jaunes et assez denses, de moitié plus long que le reste du corps. Taille 1.5 mm.

Himalaya oriental: Kurseong, altitude de 1570 à 1700 mètres, capturé la nuit sur le mur d'une chambre à coucher, 22 juin 1910 (N. Annandale).

8. *F. xanthophila*, sp. nov.

♀. Jaune; mesonotum sauf le tiers antérieur, et dessus de l'abdomen brun noir, balanciers blancs, flagellum graduellement assombri. Articles antennaires 2—9 globuleux, verticille égalant l'article, 10—14 deux fois aussi longs que les huit précédents réunis, chacun 3 à 4 fois aussi long que le 9^e, filiforme. Mesonotum luisant, à peu près glabre. Ailes hyalines, faiblement velues au tiers distal et par endroits sur la surface, radius presque juxtaposé au cubitus, aboutissant avant le milieu de l'aile, cubitus atteignant le tiers distal, 2^e cellule radiale linéaire, un peu plus large que la 1^e, et trois fois aussi longue, fourche intercalée bien marquée, bifurcation de la discoïdale distale de la transversale, son pétiole aussi long que la transversale, bifurcation de la posticale distante proximale de l'extrémité du radius. Pattes sans longs poils, tibias postérieurs avec un double peigne, métatarse postérieur égal aux quatre articles suivants réunis, densément spinuleux dessous, 4^e article à peine deux fois aussi long que gros, plus court que le 5^e, empodium égal aux crochets. Abdomen plus large que le thorax, déprimé, elliptique, pubescent. Taille 3 mm.

Himalaya oriental: Kurseong, altitude de 1700 mètres, 13—16 juillet 1907.

2. GENUS CULICOIDES, Latr.

- I. Ailes hyalines, avec trois bandes
enfumées et transversales .. 1. *C. himalayae*, sp. nov.
— Ailes hyalines, sans tache .. 2. *C. pictiventris*, sp. nov.

1. *C. himalayae*, sp. nov.

♂ ♀. Noir et presque glabre; abdomen roux sombre chez la femelle, brun noir chez le mâle, balanciers blancs, pattes brun clair. Antennes du mâle à articles 2—11 subglobuleux, un peu plus longs que gros, ayant outre les poils gris du panache, de chaque côté, distalement, une soie hyaline et double de l'article; les trois articles terminaux allongés, cylindriques, chacun 2—3 fois aussi long que le 9^e article, sans renflement basal sauf au 12^e article. Chez la femelle, les articles 2—9 sont graduellement allongés, les premiers subglobuleux, les suivants cylindriques, verticille un peu plus long que l'article, sans autres soies ni appendices, articles 10—14 cylindriques, plus longs que le 9^e, le dernier le plus long, tous les cinq avec un verticille basal et, dans les deux tiers distaux, avec des soies aussi longues et éparses. Mesonotum mat et à peu près glabre. Ailes hyalines, avec trois bandes transversales enfumées et irrégulières, l'une s'étend du bord antérieur jusqu'à l'extrémité du rameau supérieur de la posticale, elle envoie encore deux traits le long des deux rameaux de la discoïdale jusqu'à l'extrémité alaire; la seconde bande couvre le cubitus, où elle est noire, et s'étend de là jusqu'à l'extrémité du

rameau inférieur de la posticale, entre les deux rameaux de la posticale il ne reste qu'une tache hyaline; la troisième bande va du bord antérieur jusqu'au lobe alaire, en ne laissant qu'une tache hyaline sur le milieu de ce dernier; surface alaire à soies presque punctiformes, tiers distal parsemé de soies plus longues, au moins chez la femelle; cubitus d'un tiers plus long que le radius, dépassant le milieu de l'aile, 1^e cellule radiale très étroite, les deux nervures se touchant presque, la 2^e plus large mais pas plus longue que la 1^e; transversale oblique, égalant la 1^e cellule radiale, discoïdale pétiolée, son pétiote un peu plus court que la transversale, bifurcation de la posticale distante à peine proximale de l'extrémité du cubitus. Pattes sans longs poils, métatarse postérieure égalant les trois articles suivants réunis, 5^e article à peine plus long que le 4^e, mince, deux fois aussi long que gros, crochets avec des soies basales, empodium non distinct. Abdomen de la femelle en ellipse allongée et déprimée, celui du mâle sublinéaire. Taille 1.8 mm.

Himalaya oriental: Kurseong, altitude de 1570 à 1700 mètres, 23 juin 1910 (N. Annandale).

2. *C. pictiventris*, sp. nov.

♀. Noir mat et glabre; balanciers, scutellum et une tache sur les côtés du bord postérieur des quatre ou cinq premiers tergites blancs, tarses brunâtres. Article 2^e des palpes allongé et renflé. Antennes de 14 articles, dont les derniers ne sont pas allongés, les deux ou trois premiers du flagellum globuleux, les suivants subconiques et un peu plus longs que gros. Ailes hyalines, faiblement velues, radius et cubitus noirs, juxtaposés l'un à l'autre, le cubitus presque double du radius, dépassant le milieu de l'aile, fourche intercalée bien marquée, transversale oblique et longue, bifurcation de la discoïdale située sous la transversale, celle de la posticale située vis-à-vis de l'extrémité du radius. Pattes grêles, poils des tibias 2—3 fois aussi longs qu'eux, tibias antérieurs à peigne simple, tibias intermédiaires sans peigne, tibias postérieurs à peigne double, métatarse des pattes antérieures un peu plus long que les deux articles suivants réunis, celui des quatre autres pattes égale les trois articles suivants réunis, 4^e article trois fois aussi long que gros, 5^e plus mince et à peine plus long, crochets à soies basales, empodium non distinct. Abdomen allongé et sublinéaire. Taille 1.5 mm.

Himalaya oriental: Tonglu, dans le district de Darjiling, altitude de 3400 mètres, 22 avril 1910 (C. W. Beebe).

3. *C. montivagus*, Kieff.

Himalaya occidental: monts de Simla (*Memoirs Ind. Mus.*, vol. ii, p. 188). Un autre exemplaire a les pattes brun noir, tarses blanchâtres, 5 article des tarses postérieurs plus mince que le 4^e, empodium distinct mais très petit. Simla, 11 mai.

3. Genus PALPOMYIA, Meg.

P. rivularis, sp. nov.

♀. Noir brillant; scape roux (flagellum manque), hanches et pattes jaune clair, genoux, extrémité des tibiai et articles tarsaux 4 et 5 bruns, abdomen roux clair, balanciers noirs, tige plus claire. Yeux séparés au vertex par une ligne. Mesonotum subglabre. Ailes hyalines, 1^e cellule radiale fusiforme, plus large que la 2^e, qui atteint au moins le quart distal de l'aile et est 2½ fois aussi longue que la 1^e, 1^e partie du radius d'un tiers plus longue que la 2^e, qui aboutit bien au-delà du milieu de l'aile, bifurcation de la discoïdale distante proximale de la transversale, bifurcation de la posticale située entre celle de la discoïdale et la transversale. Pattes antérieures brisées, fémurs des quatre autres pattes inermes, cylindriques et grêles, tarse postérieur égal au tibia, métatarse aussi long que les 4 articles suivants réunis, 4^e article pas plus long que gros, 5^e plus mince, égal aux deux précédents réunis, crochets simples, très petits, guère plus longs que la grosseur de l'article. Abdomen subfusiforme, glabre, presque deux fois aussi long que le reste du corps. Taille 2.5 mm.

Himalaya occidental: vallée de la rivière du Sutlej, en dessous de Simla, 6 mai 1910 (N. Annandale).

4. Genus DIBEZZIA, Kieff.

1. *D. himalayae*, sp. nov.

♀. Tête, scape et thorax roux clair, brillants et presque glabres; palpes, flagellum et abdomen noirs, hanches et pattes jaunes, extrémité des fémurs et des tibiai et les articles tarsaux 3—5 noirs, balanciers blanchâtres, extrémité un peu assombrie. Face proéminente en bosse, bouche pointue, aussi longue que la tête, yeux séparés au vertex par un espace triangulaire; article 2^e des palpes long mais non grossi. Article 2^e des antennes un peu plus long que le 3^e, 3—9 subcylindriques, trois fois aussi longs que gros, à soies disposées sans ordre et de moitié plus longues que l'article, appendices subuliformes en forme de deux soies hyalines et peu longues, articles 10—14 chacun au moins deux fois aussi long que le 9^e. Thorax aussi haut que long, milieu du bord antérieur avec une spinule à peine distincte. Ailes hyalines, 1^e partie du radius double de la 2^e, cubitus à peine plus éloigné de la pointe alaire que le rameau inférieur de la discoïdale, 2^e cellule radiale 2½ fois aussi longue que la 1^e, bifurcation de la discoïdale distante un peu proximale de la transversale, posticale à peine pétiolée, rameau supérieur continuant la direction de la tige, l'inférieur à peine arqué. Pattes sans longs poils, fémur antérieur plus gros que les quatre autres et beaucoup plus court qu'eux, aussi long que le tibia, armé de 18—20 spinules noires disposées sur plusieurs rangées et un peu sur le côté interne, le tibia non arqué, un peu plus court que le tarse, métatarse antérieur

égalant les trois articles suivants réunis, 4^e article à peine plus court que le 3^e, un peu grossi, pas plus long que gros, cordiforme, 5^e article inséré avant l'extrémité du 4^e, arqué faiblement, un peu plus long que les deux précédents réunis, égal au 2^e, crochets égaux, petits, deux fois aussi longs que la grosseur de l'article, tarse intermédiaire égal au tibia, le postérieur un peu plus long que le tibia, métatarse des 4 pattes postérieures égal aux 4 articles suivants réunis, articles suivants et crochets comme aux pattes antérieures. Abdomen de moitié plus long que le reste du corps, un peu déprimé, pétiole plus de deux fois aussi long que gros, subcylindrique, creusé sur le dessous, les bords latéraux formant arête ou carène, les cinq segments suivants subégaux, de moitié plus larges que le pétiole, deux fois aussi larges que longs, faiblement pubescents, plans sur le dessous, un peu arqués par en bas, les quatre premiers tergites élargis ont, de chaque côté de la ligne médiane, un peu en arrière du milieu, un point enfoncé. Taille 3.5 mm.

Himalaya oriental: Kurseong, altitude de 1570 à 1700 mètres, 26 juin 1910.

2. *D. brevistila*, Kieff.

Assam (*Records Ind. Mus.*, vol. vi, p. 122).

5. Genus *BEZZIA*, Kieff.

1. *B. flaviventris*, Kieff.

Himalaya central: Nepal (*Memoirs Ind. Mus.*, vol. ii, p. 204).

2. *B. vaga*, sp. nov.

♀. Noir mat, y compris le scape, bouche brun noir, balanciers et quatre premiers articles tarsaux blancs. Front transversal, yeux confluent au vertex. Articles du flagellum subcylindriques, deux fois aussi longs que gros, verticilles assez réguliers, sans appendices subuliformes, les cinq derniers articles sont chacun plus de deux fois aussi long que le 9^e. Ailes blanchâtres, nervures pâles, radius dépassant notablement le milieu de l'aile, cubitus dépassant les trois quarts de l'aile, à peine plus de deux fois aussi long que le radius, non dépassé par la costale, transversale oblique, bifurcation de la discoïdale oblitérée, proximale de la transversale, rameau inférieur un peu plus proche de la pointe alaire que le cubitus, bifurcation de la posticale à peine distale de la transversale. Fémurs inermes et subcylindriques, tibia antérieur avec un long éperon, sans peigne, mais avec un amas de soies groupées sans ordre sur le dessous du tibia, près de l'extrémité qu'elles ne dépassent pas, métatarse égalant les trois articles suivants réunis, ceux-ci graduellement raccourcis, le 4^e à peine plus long que gros, 5^e égal aux deux précédents réunis, avec six paires de spinules noires, les deux crochets égaux, égalant les trois quarts de l'article, bifides, leur rameau inférieur atteignant

le tiers de la longueur du supérieur, tibia de toutes les pattes aussi long que le fémur, l'intermédiaire sans peigne, tibia postérieur avec un double peigne, sa longueur égale celle des trois articles suivants réunis, métatarse postérieur égal aux quatre articles suivants réunis, 4^e article de moitié plus long que gros, aux quatre pattes postérieures le 5^e article tarsal et les crochets sont comme aux pattes antérieures. Abdomen large, fortement déprimé, un peu rétréci à la base. Taille 2 mm.

Himalaya central: Nepal, Noalpur, 22 février 1908. (Voisin de *B. lacteipennis*.)

II. PELOPIINAE (Tanypinae).

I. Genus PROCLADIUS, Skuse.

1. *P. atratus*, Kieff.

Assam (*Memoirs Ind. Mus.*, 1910, vol. ii, p. 219).

2. *P. fuscognatus*, Kieff.

Assam (*Memoirs Ind. Mus.*, 1910, vol. ii, p. 218).

2. Genus TRICHOTANYPUS, Kieff.

Subgenus **Protenthes**, Johannsen, 1908 (*Tanypus*, Kieff., 1906).

T. (P.) bilobatus, Kieff.

Assam, Sylhet (*Memoirs Ind. Mus.*, vol. ii, p. 222).

3. Genus PELOPIA, Meig., 1800.

(*Tanypus*, Meig., 1803; *Isoplastus*, Skuse; *Ablabesmyia*, Johannsen.)

- | | |
|---|-----------------------------------|
| 1. Cubitus non dépassé par la costale | 1. <i>P. saltatrix</i> , sp. nov. |
| — Cubitus notablement dépassé par la costale | 2. |
| 2. Ailes blanchâtres, sans tache .. | 4. <i>P. himalayae</i> , sp. nov. |
| — Ailes blanchâtres, avec des taches enfumées ou noires | 3. |
| 3. Tergites 2—7 avec deux traits bruns formant une croix .. | 2. <i>P. brunetti</i> , sp. nov. |
| — Tergites 2—7 ayant les côtés bruns, 4—7 bruns en outre sur le milieu en majeure partie .. | 3. <i>P. riparia</i> , sp. nov. |

1. *P. saltatrix*, sp. nov.

♂. Tête, scape et thorax roux, tête et mesonotum un peu prumineux, balanciers, pattes et abdomen blanchâtres, flagellum brun, tergites 2 et 3 avec une tache jaunâtre ou brunâtre au bord

antérieur et une ligne longitudinale et médiane de même couleur, tergites 4—7 et pince presque entièrement brunâtres. Yeux fortement arqués, très amincis supérieurement, où ils sont séparés de deux fois leur largeur terminale. Palpes longs. Antennes de 15 articles, panache gris blanchâtre, 2^e article obconique, à peine plus long que gros, 3^e annuliforme comme les suivants, 2^e et 3^e entiers, 4—15 largement fendus, cette fente d'abord étroite, puis s'élargissant graduellement, dans la moitié distale les antennes ne forment plus qu'un demi cylindre, articles 2 et 3 avec un verticille unique, 4—13 avec deux verticilles, tous les verticilles sont interrompus deux fois, leurs poils sont insérés à de grosses papilles alignées et se touchant presque, article 14^e 1½ fois plus long que les 12 précédents réunis, 15^e conique, pas distinctement séparé du 14^e, aussi long que les articles 2—5 réunis. Ailes blanches, velues, avec une bande et plusieurs taches enfumées; la bande est assez large, transversale, percurrente, et a son origine à l'extrémité du radius; une tache se trouve au bord antérieur, à l'extrémité du cubitus, trois autres sont situées sur le bord postérieur, l'une à l'extrémité du rameau supérieur de la posticale, l'autre, transversale, est un peu proximale des nervures transversales et réunit le bord postérieur à la tige de la posticale, la 3^e, plus petite et plus pâle, est plus rapprochée de la base de l'aile; en outre, les deux transversales ainsi que les deux autres transversales situées à la base alaire sont noires et finement bordées de brun noir, l'extrémité de la discoïdale est bordée d'une teinte enfumée, le reste des nervures est blanchâtre; radius bifurqué à l'extrémité, dépassant un peu le milieu du cubitus, qui est très rapproché du bord distalement, arqué, non dépassé par la costale et aboutit un peu plus loin de la pointe alaire que la discoïdale, extrémité distale de la discoïdale arquée, transversale ordinaire très oblique, aboutissant à la 2^e transversale, qui est perpendiculaire et atteint la base arquée du rameau supérieur de la posticale. Fémurs et tibias sans longs poils, tibia antérieur d'un tiers plus long que le métatarse, sans peigne distinct, avec un éperon unique, élargi dans ses deux tiers basaux, poils de tous les tarses 3—5 fois aussi longs que l'épaisseur des articles, ceux-ci graduellement raccourcis, cylindriques, le 5^e encore 4 fois aussi long que gros, crochets simples, empodium presque nul, sans pulvilles; les tibias intermédiaires ont deux éperons bruns, peu inégaux, élargis et dentelés dans leur moitié basale, sans peigne; les postérieurs ont un peigne comme dans le groupe *Orthocladius* et deux éperons conformés comme aux intermédiaires, sauf que l'un est deux fois aussi long que l'autre. Abdomen grêle, subcylindrique, plus de deux fois aussi long que le reste du corps; article terminal de la pince presque aussi long que le basal, mince, subcylindrique, incurvé et aminci en pointe. Taille 5 mm.

Himalaya occidental: Simla, à une altitude de 2340 mètres, 9 mai 1910. Les insectes se réunissent en troupes nombreuses, au crépuscule du soir, pour exécuter des danses dans l'air; ceux qui furent capturés étaient tous des mâles (N. Annandale).

2. *P. brunettii*, sp. nov.

♂. Tête, scape et thorax roux, balanciers, tibias et abdomen blanchâtres, fémurs roussâtres avec un anneau enfumé avant leur extrémité, tergites 2—7 traversés par un trait longitudinal et brun, qui, avant le milieu de chaque tergite, se prolonge de chaque côté sous forme de trait transversal, pince brunâtre (tarses brisés). Yeux et palpes comme chez le précédent. Antennes de 15 articles, les articles 3—14 un peu transversaux, le 14^e à peine égal aux 12 précédents réunis. Ailes blanches, à poils peu denses,¹ finement ponctuées entre les poils, tiers distal avec une teinte à peine enfumée, un point noir à l'extrémité de la 2^e nervure longitudinale et du radius; la base arquée du cubitus et du rameau supérieur de la posticale, les deux transversales ainsi que les transversales de la base alaire sont noires; auxiliaire atteignant presque le milieu du radius, qui égale la moitié du cubitus et se bifurque au bout, 2^e longitudinale bien marquée, son extrémité un peu plus rapprochée du radius que du cubitus, celui-ci arqué, très près du bord, dépassé notablement par la costale qui atteint presque la pointe alaire, discoïdale arquée distalement, aussi éloignée de la pointe alaire que le cubitus, 1^e transversale très oblique, double de la 2^e, qui est perpendiculaire et aboutit à la 1^e et à la base arquée du rameau supérieur de la posticale. Rameau inférieur arqué distalement. Abdomen grêle, plus de deux fois aussi long que le reste du corps. Pince comme chez le précédent. Taille 4.5 mm.

Himalaya oriental: Darjiling, à une altitude de 2340 mètres, 28 mai 1910 (Brunetti).

3. *P. riparia*, sp. nov.

♂. Tête, scape, palpes et thorax brun noir et mats, mesonotum avec trois bandes longitudinales noires et peu distinctes, la médiane divisée par une ligne longitudinale, raccourcie en arrière, les latérales raccourcies en avant, balanciers blancs, pattes jaune brunâtre, extrémité des fémurs, base et extrémité des tibias brun noir, deux ou trois derniers articles tarsaux un peu assombrés, abdomen blanchâtre, côtés des tergites brun noir, tergites 4—7 en outre brunâtres ou bruns en majeure partie dorsalement, pince brune. Palpes longs. Antennes de 15 articles, panache brun noir articles 3—13 un peu transversaux, le 14^e un peu plus long que les 12 précédents réunis, 15^e conique. Ailes blanchâtres, faiblement poilues; une tache enfumée et circulaire est située entre la discoïdale et la cubitale, vis-à-vis de l'extrémité du radius; une tache noire et transversale englobe les deux transversales qui, comme la base arquée du cubitus et du rameau supérieur de la posticale, sont noires; une teinte le long du rameau supérieur de la posticale et un trait arqué se prolongeant le long du rameau inférieur,

¹ Les poils comme les cils étaient tombés, mais leur présence est prouvée par les papilles auxquelles ils étaient insérés et dont les ailes sont parsemées.

enfumés; auxiliaire dépassant le milieu du radius, qui est bifurqué au bout, et dépasse un peu le milieu du cubitus, 2^e nervure longitudinale de moitié plus près du radius que du cubitus à son extrémité, cubitus arqué distalement, très rapproché du bord, dépassé notablement par la costale, discoïdale fortement arquée distalement, comme le bout distal du rameau inférieur de la posticale, transversales comme chez le précédent. Abdomen plus de deux fois aussi long que le reste du corps. Taille 5.6 mm.

Himalaya occidental: Barogh, dans les montagnes de Simla, à une altitude de 1700 mètres, voltigeant le long d'une petite rivière, 10 mai 1910 (N. Annandale).

4. *P. himalayae*, sp. nov.

♂. Thorax roux brun, mesonotum un peu cendré et mat, avec trois bandes brunes et peu distinctes, dont la médiane est raccourcie en arrière, les latérales en avant, balanciers blanchâtres, pattes brunâtres ou blanc sâle, tarsi plus sombres, abdomen roux ou brun roux. Panache brun noir, article 14^e beaucoup plus long que les 12 précédents réunis. Ailes blanchâtres, velues, sans tache, nervation du précédent, les deux transversales du milieu et les deux de la base de l'aile brun noir. Tibia antérieur plus long que le fémur, d'un tiers plus long que le métatarse, 4^e article tarsal de moitié plus long que le 5^e, qui est 4—5 fois aussi long que gros. Abdomen deux fois aussi long que le reste du corps; pince comme chez *saltatrix*. Taille 5 mm.

Himalaya occidental: Barogh, dans les montagnes de Simla, à une altitude de 1700 mètres, 10 mai 1910 (N. Annandale).

5. *P. macrocerus*, Kieff.

Nepal (*Memoirs Ind. Mus.*, vol. ii, p. 212). Un autre exemplaire capturé également à Thamaspur, le 18 février 1908, a les articles antennaires 3—5 un peu plus longs que gros, les suivants deux fois, 10^e et 11^e deux fois et demie, 12^e deux fois aussi long que le 11^e, appendices subuliformes aussi longs que les articles.

III. TENDIPEDINAE.

A. Groupe TENDIPEDARIAE.

I. Genus TENDIPES, Meig. (*Chironomus*, Meig.).

- | | | | | | |
|--|----|----|----|----|----|
| 1. Pulvilles nuls, thorax noir brillant, sans bande. (Probablement genre nouveau.) | .. | .. | .. | .. | 2. |
| — Pulvilles larges, atteignant ou dépassant le milieu des crochets | .. | .. | .. | .. | 3. |

2. Métatarse antérieur deux fois aussi long que le tibia .. I. *T. melanothorax*, sp. nov.
- Métatarse antérieur à peine plus long que le tibia 2. *T. digraphis*, sp. nov.
3. Mesonotum, sauf trois bandes rousses, et scutellum verts .. 3. *T. choricus*, sp. nov.
- Mesonotum autrement coloré 4.
4. Thorax noir brillant avec une bande rousse 4. *T. himalayanus*, sp. nov.
- Thorax ferrugineux presque en entier ou bien le mesonotum est blanchâtre avec trois bandes ferrugineuses 5.
5. Bifurcation de la posticale notablement distale de la transversale 6.
- Bifurcation de la posticale située sous la transversale 7.
6. Pattes en entier, scutellum et mesonotum sauf les trois bandes blanchâtres, corps ferrugineux .. 5. *T. fulvescens*, sp. nov.
- Pattes verdâtres, en partie brun noir, abdomen jaunâtre, segments 6 et 7 verts 6. *T. polius*, sp. nov.
7. Nervure transversale brun noir, plus sombre que le cubitus, métatarse antérieur $2-2\frac{1}{2}$ fois aussi long que le tibia 8.
- Nervure transversale pas plus sombre que le cubitus 9.
8. Article 4^e des tarsi antérieurs distinctement plus long que le 3^e, métatarse antérieur deux fois aussi long que le tibia .. 7. *T. nepalensis*, sp. nov.
- Article 4^e des tarsi antérieurs égal au 3^e, métatarse antérieur $2\frac{1}{2}$ fois aussi long que le tibia .. 8. *T. macroscelus*, sp. nov.
9. Métatarse antérieur de moitié plus long que le tibia; tergites 2-4 blanchâtres, avec une tache subcirculaire et 4 points brun noir 9. *T. stictogaster*, sp. nov.
- Métatarse antérieur au moins deux fois aussi long que le tibia; abdomen autrement coloré 10.
10. Abdomen entièrement ferrugineux 10. *T. rufescens*, sp. nov.
- Abdomen blanc sâle, sa moitié postérieure brun noir 11. *T. sessilis*, sp. nov.

1. *T. melanothorax*, sp. nov.

(Fig. 2, moitié de la pince.)

♂ ♀. Palpes brunâtres et très longs; antennes brun noir, scape noir, thorax noir brillant, balanciers blanchâtres, pattes jaunâtres, genoux et extrémité des tibias obscurcis, tarses et abdomen brun noir, chez le mâle la moitié antérieure de l'abdomen et la pince sont roussâtres. Yeux très arqués, amincis supérieurement, où ils sont distants d'un peu plus de leur largeur terminale. Antennes du mâle à panache blanchâtre, articles du flagellum aussi longs que gros, le dernier guère plus long que les précédents réunis. Antennes de la femelle de 6 articles, dont le 2^e est subcylindrique, un peu rétréci au milieu, 3—5 fusiformes, deux fois aussi longs que gros, à verticille trois fois aussi long que leur grosseur, 6^e article presque deux fois aussi long que le 5^e, sans longs poils. Mesonotum sans trace de sillon. Ailes presque hyalines, toutes les nervures fortes et brunâtres, l'auxiliaire dépasse un peu la transversale, radius un peu plus long que la moitié du cubitus, très rapproché de la 2^e longitudinale, cubitus presque droit, aussi rapproché de la pointe alaire que la discoïdale, transversale oblique, bifurcation de la posticale notablement distale de la transversale. Pattes antérieures sans longs poils, leur tibia égalant les deux tiers du fémur, métatarse presque deux fois aussi long que le tibia, double du 2^e article, 2—4 graduellement et très faiblement raccourcis, le 5^e dépassant un peu le tiers du 4^e, 5—6 fois aussi long que gros, empodium filiforme, plus court que la moitié des crochets, à poils bifurqués, pulvilles nuls. Articles terminaux de la pince (fig. 2) également pubescents, à longs poils épars sur toute la partie dorsale, le tiers postérieur aminci graduellement et très faiblement, ayant sur la partie ventrale six stylets très courts, 2 fois aussi longs que gros, alignés et se touchant, les deux tiers antérieurs de l'article sont cylindriques; lamelle graduellement aminci en une pointe terminée par un renflement ellipsoïdal et atteignant presque l'extrémité des articles basaux de la pince; grands appendices ne dépassant pas les deux tiers des articles basaux, leur extrémité et leur côté externe à longs poils arqués. Taille 3.5—4 mm.

Himalaya central: Nepal, Thamaspur, le 20 février 1908, Tharbani, le 27 février 1908, cinq exemplaires.

2. *T. digraphis*, sp. nov.

(Fig. 3, moitié de la pince.)

♂ ♀. Noir brillant, palpes, antennes et scutellum brun noir, hanches et pattes roux jaune, aux pattes antérieures l'extrémité du fémur, le tibia et le tarse noir profond, aux quatre pattes postérieures l'extrémité du fémur et les trois ou quatre derniers articles tarsaux brun noir, balanciers blancs, abdomen et pince noir mat, base du premier tergite avec une tache brun clair.

Palpes longs et grêles. Antennes du mâle de 14 articles, les premiers articles du flagellum sont aussi longs que gros, les suivants plus longs, le dernier de moitié plus long que les 12 précédents réunis, panache brun noir. Antennes de la femelle de 7 articles, articles 2—6 avec un verticille de six soies qui sont trois à quatre fois aussi longues que la grosseur des articles, appendices subuliformes nuls au 2^e article, fixés au col des articles 3—6 et dépassant à peine la base de l'article suivant; articles 2^e et 3^e presque deux fois aussi longs que gros, un peu grossis au milieu, articles 4—6 plus allongés, avec un col dépassant le tiers de leur longueur, 7^e article graduellement aminci, un peu plus long que les deux précédents réunis. Ailes hyalines, nervures antérieures brunâtres, auxiliaire atteignant presque le milieu du radius, cubitus un peu arqué, presque double du radius, aboutissant aussi près de la pointe alaire que la discoïdale, 2^e longitudinale aussi bien marquée que le radius, dont elle est 7 à 8 fois plus proche que du cubitus, transversale oblique, bifurcation de la posticale située sous la transversale, les deux rameaux déviant peu de la direction du pétiole. Pattes antérieures à peine pubescentes (♀ ♂), les quatre autres à poils plus longs que la grosseur des pattes, tibia antérieur à peine plus court que le fémur, métatarse à peine plus long que le tibia, presque double du 2^e article, 2—4 graduellement et faiblement raccourcis, 4^e 2½ fois aussi long que le 5^e, qui est 5—6 fois aussi long que gros, empodium très court, à peine visible, pulvilles nuls (♂ ♀). Abdomen sans longs poils; pince (fig. 3) avec l'article terminal aussi long que le basal, arqué, à peine plus mince aux deux bouts, pubescent partout et avec de longs poils sur la partie dorsale, grand appendice dépassant les articles basaux, larges, pubescents, sans longs poils mais ayant, sous le milieu du côté interne, un faisceau de poils jaunes et longs, petits appendices glabres, brun chitineux et incurvés à l'extrémité, qui est pointue. Taille 5 mm.

Himalaya occidental: Simla, à une altitude de 2340 mètres, 6 ♂ et 4 ♀, 9 mai 1910; Mundali, Jaunsa Division, Dehra Dun district, à une altitude de 3000 mètres, 12 mai 1910.

3. *T. choricus*, sp. nov.

(Fig. 4, deux derniers articles antennaires de la femelle; fig. 5, moitié de la pince.)

♂ ♀. Palpes et antennes roux chez le mâle, brun noir chez la femelle, avec le scape roux. Thorax roux ferrugineux, mesonotum et scutellum vert clair, trois larges bandes du mesonotum ferrugineuses et mates, la médiane pointue en arrière et atteignant plus ou moins distinctement le bord postérieur du mesonotum, les latérales raccourcies en avant, balanciers blancs, abdomen vert clair, tergites 2—5 avec une grande tache brune au milieu, segments 6 et 7 et pince presque entièrement brun noir, pattes blanc sâle ou brunâtres, aux antérieures le tibia et le tarse sont noirs

chez la femelle, aux quatre tarsi postérieurs les 3 ou 4 derniers articles sont assombris. Yeux arqués fortement, séparés par leur largeur terminale. Palpes très longs. Antennes du mâle de 12 articles, dont le 2° est un peu allongé, 3—11 un peu transversaux, chacun à deux verticilles interrompus deux fois, 12° 2½ fois aussi long que les 10 précédents réunis, terminé en fuseau; panache gris. Ailes hyalines, nervures antérieures brunâtres, transversale à peine plus sombre et oblique, auxiliaire atteignant presque le milieu du radius, qui égale les deux tiers du cubitus, 2° longitudinale faible, à peine séparée du radius, cubitus faiblement arqué distalement, aussi proche de la pointe alaire que la discoïdale, bifurcation de la posticale située sous la transversale, les deux rameaux ne déviant guère de la direction du pétiole. Pattes antérieures à peine pubescentes, les quatre postérieures à poils 2—3 fois aussi longs que leur épaisseur, tibia antérieur égalant les deux tiers du fémur, métatarse de deux tiers plus long que le tibia, presque deux fois aussi long que le 2° article, 2—4 à peine graduellement raccourcis, 4° 2½ fois aussi long que le 5°, qui est 8—10 fois aussi long que gros, empodium un peu plus long que les pulvilles qui sont larges et atteignent le milieu des crochets. Antennes de la femelle (fig. 4) de 6 articles dont le 2° est un peu rétréci au milieu, avec un col égalant la moitié de sa longueur, deux verticilles de poils et deux appendices subuliformes; 3—5 subuliformes, à col un peu plus court que l'article, verticille de poils 10—12 fois aussi longs que la grosseur des articles, appendices subuliformes trois fois; 6° article 2 fois aussi long que le 5°, sans longs poils. Pince (fig. 5) avec une lamelle terminée par un long pétiole en forme de bec, article terminal presque deux fois aussi long que le basal, un peu arqué et subfusiforme, sa moitié proximale pubescente et munie dorsalement de longues soies, sa moitié distale glabre, amincie graduellement en lame de couteau et ayant à l'extrémité du côté interne cinq petites soies alignées; grands appendices atteignant le milieu des articles terminaux, larges et munis de longs poils incurvés. Taille 6—7 mm.

Himalaya occidental: Simla, à une altitude de 2340 mètres; se réunit en troupes nombreuses pour exécuter des danses en l'air, au crépuscule du soir; les exemplaires capturés étaient tous des mâles; Barogh, dans les montagnes de Simla, à une altitude de 1700 mètres, deux exemplaires ♂ capturés le long d'un petit ruisseau; Himalaya central: Nepal, Sukhwani, 15 février 1908, Dahawangahary Hill, 16 février 1908; United Provinces: Bijnor District, Amangarh, 24 février 1910.

4. *T. himalayanus*, sp. nov.

♂. Tête et palpes bruns, scape roux jaune, thorax noir brillant, avec une large bande médiane d'un roux jaune, qui parcourt sa moitié antérieure, antennes brunes dans la moitié basale, blanchâtres dans la moitié distale, balanciers, pattes et abdomen blanc jaunâtre, anneau au-dessus du milieu du fémur antérieur, extrémité

du même fémur, base du tibia antérieur, extrême bout distal de tous les tibias et des quatre premiers articles des tarsi antérieurs noirs, dernier segment abdominal et pince brun noir. Palpes longs. Antennes de 14 articles, panache brun dans la moitié basale, blanchâtre dans la moitié terminale, articles 3—13 aussi longs que gros, 14^e un peu plus de deux fois aussi long que les 12 précédents réunis, tous, sauf les deux premiers, sont fendus et portent deux verticilles interrompus deux fois et à papilles pilifères en forme de grains alignés et se touchant presque. Ailes hyalines, nervures antérieures jaunes, auxiliaire atteignant le tiers du radius, qui égale presque les deux tiers du cubitus, 2^e longitudinale non visible, cubitus presque droit, plus rapproché de la pointe alaire que la discoïdale, transversale oblique, bifurcation de la posticale située sous la transversale, les deux rameaux déviant peu de la direction du pétiole. Pattes antérieures à peine pubescentes, leur métatarse d'un quart plus long que le tibia, 2½ fois aussi long que le 2^e article, les quatre pattes postérieures ont des poils 3—4 fois aussi longs que la grosseur des pattes, leur tibia n'atteint que la moitié du tarse, pulvilles larges, égalant la moitié des crochets, un peu plus courts que l'empodium. Abdomen à poils pâles et peu denses, article terminal de la pince plus long que le basal, arqué, plus gros au milieu, sa moitié basale pubescente et munie de longs poils sur sa partie dorsale, sa moitié terminale graduellement amincie et subglabre; les grands appendices sont larges et dépassent un peu les articles basaux. Taille 6 mm.

Himalaya occidental: Mundali, Jaunsa Division, Dehra Dun district, à une altitude de 3000 mètres, 10 mai 1910.

5. *T. fulvescens*, sp. nov.

(Fig. 6, deux derniers articles antennaires.)

♀. Ferrugineux; antennes, sauf le 6^e article qui est brunâtre, balanciers, mesonotum, scutellum et les pattes en entier blanchâtres, mesonotum avec trois bandes ferrugineuses et mates, les latérales interrompues en avant, la médiane en arrière. Palpes longs. Antennes de 6 articles (fig. 6), dont le 2^e est subcylindrique, plus de deux fois aussi long que gros, un peu rétréci au milieu, à col guère plus long que gros, les articles 3—5 subfusiformes, moins de deux fois aussi longs que gros, le 3^e à col égalant sa demie longueur, le 4^e à col égal à sa longueur, le 5^e sans col; les articles 2—5 ont deux appendices subuliformes qui dépassent un peu la base de l'article suivant, et un verticille 3—4 fois aussi long que leur grosseur, le 2^e article porte deux verticilles; 6^e article étroit, subcylindrique, plus de deux fois aussi long que le 5^e, avec deux longues soies près de l'extrémité. Ailes subhyalines, nervures antérieures brunâtres, la transversale oblique et pas plus sombre, auxiliaire ne dépassant guère la transversale, radius atteignant presque les deux tiers du cubitus, 2^e longitudinale indistincte, cubitus arqué et aboutissant presque à la pointe alaire, bifurcation

de la posticale notablement distale de la transversale. Tibia antérieur un peu plus long que la moitié du fémur, tarse antérieur brisé. Taille 2.5 mm.

Himalaya central: Nepal, Butal, le 12 février 1908.

6. *T. polius*, sp. nov.

(Fig. 7, pince du mâle vue de dessus.)

♂. Tête et les longs palpes blanchâtres, flagellum brun, scape et thorax jaune roussâtre, mesonotum blanchâtre, avec trois bandes ferrugineuses et mates, dont la médiane est raccourcie en arrière, les latérales en avant, scutellum blanc verdâtre, balanciers blanchâtres, pattes vertes, tibia antérieur un peu obscurci, tarse antérieur brun noir, les 4 autres tarsi jaunâtres et graduellement obscurcis, abdomen et pince jaunâtres, segments 6 et 7 verts. Antennes à panache blanchâtres, articles du flagellum très transversaux, le dernier presque deux fois aussi long que les précédents réunis. Ailes hyalines, radius pâle, dépassant le milieu du cubitus qui est droit et 2—3 fois plus distant de la pointe alaire que la discoïdale, transversale oblique, bifurcation de la posticale notablement distale de la transversale. Tibia antérieur dépassant la moitié du fémur, métatarse double du tibia, 2^e article plus court que le tibia, plus long que le 3^e, qui est égal au 4^e, 5^e n'atteignant pas la moitié du 4^e, 6 fois aussi long que gros, pulvilles larges, égalant la moitié des crochets; pattes antérieures sans longs poils, tibia des 4 pattes postérieures à poils 4—5 fois aussi longs que sa grosseur et dressés sur tout son pourtour. Pince (fig. 7) à articles terminaux pubescents partout, mais plus densément sur leur partie ventrale, presque coniques, terminés par une courte spinule et portant de longues soies éparses sur leur partie dorsale; lamelle terminée par une pointe cylindrique, grêle, très longue, atteignant presque l'extrémité des articles terminaux; appendices courts ou indistincts. Taille 3 mm.

Himalaya occidental: Kasauli, dans les montagnes de Simla, à une altitude de 2100 m., le 16 mai 1908 (N. Annandale).

7. *T. nepalensis*, sp. nov.

♂ ♀. Tête blanchâtre, scape roux clair, flagellum du mâle brun, celui de la femelle roussâtre, thorax roux, mesonotum, scutellum et balanciers blanchâtres, le mesonotum avec trois bandes ferrugineuses et mates, dont la médiane est divisée par une ligne et raccourcie en arrière, les latérales en avant, pattes jaunâtres, tiers proximal du tibia antérieur, l'extrême bout distal des 4 premiers articles du tarse antérieur et le 5^e article en entier, et les deux derniers articles des 4 tarsi postérieurs brun noir; abdomen blanchâtre, chez le mâle le 1^{er} tergite a, de chaque côté, une grande tache brune, au milieu ces deux taches se réunissent presque, les tergites 2—4 avec une tache brune longitudinale,

ellipsoïdale et non percurrente, tergites 5—8 et pince bruns, partie amincie des articles terminaux de la pince jaunâtre; chez la femelle, les tergites 4—8 sont bruns avec le bord postérieur pâle. Yeux très arqués, amincis supérieurement, où ils sont distants de leur largeur terminale. Palpes longs. Antennes du mâle de 12 articles, les articles 2—11 très transversaux, le 12^e presque trois fois aussi long que les dix précédents réunis. Antennes de la femelle de 6 articles, dont le 2^e est subcylindrique et un peu rétréci au milieu, 3—5 subfusiformes, à col au moins aussi long qu'eux, 6^e non assombri, de moitié plus long que le 5^e, avec deux longues soies près de l'extrémité. Thorax non pruineux, mesonotum non traversé par un sillon. Ailes subhyalines, nervure transversale brun noir, les nervures antérieures faiblement brunâtres, cubitus un peu arqué, plus près de la pointe alaire que la discoïdale, bifurcation de la posticale située sous la transversale. Pattes antérieures sans longs poils, leur tibia atteignant les deux tiers du fémur, métatarse double du tibia, 2^e article égal la moitié du métatarse, pas distinctement plus long que le 3^e, 4^e distinctement plus long que le 3^e, plus de deux fois le 5^e, qui est 8—10 fois aussi long que gros, pulvilles larges, atteignant le milieu des crochets. Pince comme chez *T. breviforceps* (fig. 8). Taille 6 mm.

Himalaya central: Nepal, Noalpur, le 23 février 1908, Sicktan, le 13 février 1908; Simla, à une altitude de 3400 m., le 11 mai 1908 (N. Annandale).

8. *T. macroscllus*, sp. nov.

♀. Tête, scape et thorax jaune roussâtre, flagellum et les longs palpes brun noir, mesonotum, scutellum et balanciers blanchâtres, le mesonotum avec trois bandes ferrugineuses et mates, dont la médiane est raccourcie en arrière, les latérales en avant, pattes jaunâtres, tibia et tarse des pattes antérieures brun noir, tarse des autres pattes graduellement assombri, abdomen brun noir, bord postérieur des tergites blanchâtre et pruineux. Antennes de 6 articles, dont le 2^e est subcylindrique, presque trois fois aussi long que gros, faiblement rétréci au milieu, avec 2 verticilles de poils et deux appendices subuliformes, col égalant presque la moitié de l'article, les articles 3—5 sont subfusiformes et à peine plus longs que leur col, avec un verticille 10 fois aussi long que leur grosseur et deux appendices subuliformes 4 fois aussi longs que leur grosseur, 6^e article moins gros, subcylindrique, de moitié plus long que le 5^e article et sans longs poils. Mesonotum sans sillon longitudinal. Ailes presque hyalines, nervures antérieures brunâtres, la transversale brun noir et oblique, auxiliaire atteignant le milieu du radius, qui est très rapproché de la 2^e longitudinale, cubitus presque double du radius, à peine arqué, plus éloigné de la pointe alaire que la discoïdale, bifurcation de la posticale située sous la transversale. Tibia antérieur atteignant les deux tiers du fémur, métatarse $2\frac{1}{2}$ fois aussi long que le tibia, double du 2^e article, qui n'est guère plus long que le 3^e, 4^e égal au 3^e, double

du 5^e, qui est 10—12 fois aussi long que gros, pulvilles larges et atteignant le milieu des crochets; pattes sans longs poils. Taille 6.5 mm.

Himalaya central: Nepal, montagne de Dahawangahary, le 16 février 1908.

9. *T. stictogaster*, sp. nov.

♂. Tête et scape jaune roussâtre, flagellum et les longs palpes brun noir, thorax roussâtre et mat, mesonotum, scutellum et balanciers blanchâtres, le mesonotum avec trois bandes ferrugineuses dont la médiane est raccourcie en arrière, les latérales en avant, hanches et pattes d'un jaune clair, extrême bout distal des trois premiers articles tarsaux et les deux derniers en entier assombris; abdomen blanchâtre, tergites 2—4 avec une tache brun noir subcirculaire, située au milieu, et quatre points bruns, dont deux sont situés au bord antérieur et deux au bord postérieur, tergites 5—8 assombris et pruineux de gris, pince brisée. Antennes de 12 articles, panache fauve, articles 3—11 très transversaux, le 12^e 2½ fois aussi long que les 10 précédents réunis. Mesonotum sans sillon. Ailes subhyalines, nervures antérieures brunâtres, la transversale oblique et un peu plus sombre, radius atteignant presque les deux tiers du cubitus, qui est arqué et à peine plus distant de la pointe alaire que la discoïdale, bifurcation de la posticale située sous la transversale. Pattes antérieures sans longs poils, leur tibia égalant les deux tiers du fémur, métatarse de moitié plus long que le tibia, double du 2^e article, 2—4 graduellement et très faiblement raccourcis, 4^e double du 5^e qui est 8—10 fois aussi long que gros, pulvilles larges, atteignant le milieu des crochets. Taille 7 mm.

Himalaya occidental: Simla, à une altitude de 2340 m, le 12 mai 1908 (N. Annandale).

10. *T. rufescens*, sp. nov.

♂. Tête et les longs palpes jaunâtres, flagellum roux brun, scape, thorax et abdomen en entier ferrugineux, une tache de chaque côté du bord antérieur du mesonotum et balanciers blanchâtres, pattes jaunâtres, aux pattes antérieures le genoux et le tibia sont un peu obscurcis, et le tarse est d'un brun noir comme les deux derniers articles des quatre tarses postérieurs. Panache roussâtre, articles du flagellum très transversaux, le dernier deux fois aussi long que les précédents réunis. Pronotum à 2 lobes bien distincts et non pas seulement échancré. Mesonotum mat, sans sillon. Ailes subhyalines, nervures antérieures et transversale brunâtres, auxiliaire atteignant le milieu du radius qui égale les deux tiers du cubitus, 2^e longitudinale très rapprochée du radius, cubitus droit, un peu plus distant de la pointe alaire que la discoïdale, transversale oblique, située au-dessus de la bifurcation de la posticale. Pattes antérieures sans longs poils, métatarse double du tibia, 2^e article égal au tibia, un peu plus long que le

3^e, 4^e au moins égal au 3^e, plus de deux fois aussi long que le 5^e, qui est 6 fois aussi long que gros. Articles terminaux de la pince non amincis distinctement à l'extrémité, presque d'égale largeur, grands appendices atteignant le milieu des articles terminaux. Taille 6 mm.

United Provinces: Chandan Chowki, le 8 mai 1907.

11. *T. sessilis*, sp. nov.

♀. Palpes, scape, 5^e et 6^e article antennaire, 3^e et 4^e sauf leur col, brun noir, col des articles antennaires 3 et 4 blanchâtre, thorax brun sombre, mesonotum, scutellum et balanciers blanchâtres, le mesonotum avec trois bandes luisantes et d'un brun sombre, dont la médiane est raccourcie en arrière, les latérales en avant, pattes blanchâtres, abdomen blanc sâle comme les lamelles, moitié postérieure brun noir. Antennes de 6 articles, dont le 2^e est subcylindrique, plus de deux fois aussi long que gros, faiblement rétréci au milieu, à col deux fois aussi long que gros, avec 2 verticilles de poils et deux appendices subuliformes, 3^e et 4^e articles subfusiformes, à col plus long qu'eux, 5^e subfusiforme et sans col, verticille 4—5 fois aussi long que la grosseur des articles, appendices subuliformes guère plus longs que la grosseur des articles, 6^e article peu gros, cylindrique, aussi long que les deux précédents réunis, avec trois longs poils près de l'extrémité. Ailes subhyalines, nervures antérieures et transversale brunâtres, auxiliaire atteignant le quart proximal du radius, qui égale presque les deux tiers du cubitus, 2^e longitudinale juxtaposée au radius, cubitus arqué, aboutissant presque dans la pointe alaire, bifurcation de la posticale notablement distale de la transversale qui est oblique. Aux pattes antérieures le tibia est un peu plus long que le milieu du fémur, métatarse plus de deux fois aussi long que le tibia, 2^e article plus long que le tibia, 2—4 graduellement raccourcis, 5^e plus court que la moitié du 4^e, 5—6 fois aussi long que gros, pulvilles larges. Taille 2.5 mm.

Himalaya central: Nepal, Thamaspur, le 18 février 1908.

12. *T. aplochirus*, Kieff.

Assam (*Records Ind. Mus.*, 1911, vol. vi, p. 157).

13. *T. aploneurus*, Kieff.

Assam (*Records Ind. Mus.*, 1911, vol. vi, p. 158).

14. *T. breviforceps*, Kieff.

(Fig. 8, moitié de la pince.)

Himalaya occidental: Simla (*Records Ind. Mus.*, 1911, vol. vi, p. 151). Je rapporte à la même espèce, des individus mâles et

femelles provenant de Dharampur, dans les montagnes de Simla, à une altitude de 1700 mètres. Le mesonotum est parcouru par un étroit sillon longitudinal et médian, les pulvilles sont larges, égalant la moitié des crochets tarsaux, les tergites de la femelle bordés de jaune brunâtre en arrière, la pince du mâle (fig. 8) aussi longue que le segment qui lui sert de base.

15. *T. callicomus*, Kieff.

Himalaya occidental: Simla (*Records Ind. Mus.*, 1911, vol. vi, p. 146).

16. *T. callinotus*, Kieff.

United Provinces: Bijnor (*Records Ind. Mus.*, 1911, vol. vi, p. 150).

17. *T. callisphyrus*, Kieff.

Assam (*Records Ind. Mus.*, 1911, vol. vi, p. 156).

T. callisphyrus, var.

♂. Diffère du type par la coloration des pattes, dont le 5^e article tarsal, l'extrémité des quatre autres articles et la base du tibia antérieur sont brun noir; par le métatarse antérieur qui est un peu moins de deux fois aussi long que le tibia, par la transversale qui n'est pas plus sombre que le cubitus, par la bifurcation de la posticale qui est située sous la transversale, par le 12^e article antennaire qui est trois fois aussi long que les dix précédents réunis. Thorax mat comme chez le type, mais la bande médiane est raccourcie en arrière. Pulvilles larges, égalant la moitié des crochets, à peine plus courts que l'empodium. Taille 6.5 mm.

Himalaya occidental: Simla, à une altitude de 2340 mètres, 9 mai 1910; Himalaya oriental: Kurseong, à une altitude de 1540 à 1700 mètres, 20 juin 1910.

18. *T. callithorax*, Kieff.

United Provinces: Bijnor (*Records Ind. Mus.*, vol. vi, p. 142).

19. *T. fimbriatus*, Kieff.

Himalaya central: Nepal (*Memoirs Ind. Mus.*, vol. ii, p. 238).

20. *T. halli*, Kieff.

Assam (*Memoirs Ind. Mus.*, vol. ii, p. 237).

21. *T. lampronotus*, Kieff.

Assam (*Records Ind. Mus.*, vol. vi, p. 144).

22. *T. lobaticeps*, Kieff.

Assam (*Records Ind. Mus.*, vol. vi, p. 138).

23. *T. lobaticollis*, Kieff.

Assam (*Records Ind. Mus.*, vol. vi, p. 139).

24. *T. longicrus*, Kieff.

Himalaya occidental: Simla (*Records Ind. Mus.*, vol. vi, p. 145).

25. *T. melanochirus*, Kieff.

Himalaya occidental: Simla (*Records Ind. Mus.*, vol. vi, p. 155).

26. *T. nigriforceps*, Kieff.

Unit. Prov.: Chandan Chowki (*Records Ind. Mus.*, vol. vi, p. 143).

27. *T. nigromarginatus*, Kieff.

(*Records Ind. Mus.*, vol. vi, p. 141.) Cette espèce était connue pour Orissa. Elle a encore été observée à Chandan Chowki, United Provinces, le 8 mai 1907. Chez la femelle, les articles antennaires 3—5 ont un col égalant les deux tiers de leur longueur; articles 2—4 des tarses antérieurs subgaux.

28. *T. oriplanus*, Kieff.

Himalaya occidental: Simla (*Records Ind. Mus.*, vol. vi, p. 152).

29. *T. planicollis*, Kieff.

Assam (*Records Ind. Mus.*, vol. vi, p. 151).

30. *T. prasiogaster*, Kieff.

Assam (*Records Ind. Mus.*, vol. vi, p. 165).

31. *T. prussicus*, Kieff.

Himalaya occidental: Simla (*Memoirs Ind. Mus.*, vol. ii, p. 229).

32. *T. rostratus*, Kieff.

Assam (*Records Ind. Mus.*, 1911, vol. vi, p. 164).

33. *T. speciosus*, Kieff.

Himalaya occidental: Simla (*Records Ind. Mus.*, 1911, vol. vi, p. 133).

34. *T. striatipennis*, Kieff.

Himalaya central: Kumaon (*Memoirs Ind. Mus*, 1910, vol. ii, p. 236).

35. *T. verrucosus*, Kieff.

Himalaya central: Kumaon (*Records Ind. Mus.*, 1911, vol. vi, p. 140). Encore deux mâles provenant de la même localité, mais ayant les pattes d'un roux jaunâtre, sauf les hanches, derniers articles tarsaux graduellement obscurcis; les antennes se composent de 12 articles imparfaitement fendus, 3—11 plus de deux fois aussi larges que longs, 12° 3½ fois aussi long que les dix précédents réunis. Radius atteignant presque les deux tiers du cubitus. Pulvilles larges, atteignant le milieu des crochets tarsaux. Taille 6·5—7 mm.

Bhim Tal, à une altitude de 1500 m., le 25 septembre 1907.

2. Genus TANYTARSUS, V. d. Wulp.

1. *T. hirtipes*, Kieff.

Assam (*Records Ind. Mus.*, 1911, vol. vi, p. 168).

2. *T. macrochirus*, Kieff.

Himalaya central: Kumaon (*Records Ind. Mus.*, 1911, vol. vi, p. 171).

B. Groupe ORTHOCLADIARIAE.

1. Genus TRICHOCLADIUS, Kieff.

Deux espèces sont à rapporter à ce genre.

1. Abdomen blanc pur avec cinq anneaux noirs, pince blanche . . . 1. *T. pentazonus*, sp. nov.
 — Abdomen entièrement noir mat . . . 2. *T. oriplanus*, sp. nov.

1. *T. pentazonus*, sp. nov.

♂. Tête, mesonotum et scutellum roussâtres, scape brun roux, flagellum brun, mesonotum très brillant, avec trois bandes noires ou brun noir, dont la médiane est raccourcie en arrière, les latérales en avant, pleures et sternum brun roux, metanotum noir, balanciers, abdomen et pince blanc pur, l'abdomen avec cinq anneaux noirs, les deux premiers sur les segments 2 et 3, dont le bord antérieur et le bord postérieur demeurent libres, les deux autres sur les segments 4 et 5, en laissant au segment 4° le tiers antérieur et un étroit bord postérieur, au 5° le bord antérieur et le bord postérieur libres, le dernier sur le segment 8° ou base de la pince; pattes jaunâtres, extrémité du fémur antérieur un peu obscurci, tibias et tarses blanchâtres, les tarses antérieurs un peu obscurcis. Yeux velus, longuement distants au vertex. Palpes médiocrement longs. Antennes de 14 article panache gris, articles 3—5 transversaux, les suivants d'abord aussi gros que longs puis

plus longs que gros, le 14^e égal aux 12 précédents réunis; le 2^e article port un verticille, les suivants en ont deux et sont munis d'une étroite fente longitudinale comme le 14^e. Ailes glabres, hyalines, toutes les nervures brunâtres, radius atteignant le milieu du cubitus; 2^e longitudinale à peine plus éloignée du cubitus que du radius, à son extrémité; cubitus droit, dépassé par la costale, aussi distant de la pointe alaire que le rameau supérieur de la posticale, transversale oblique, bifurcation de la posticale un peu distale de la transversale, les deux rameaux déviant peu de la direction de la tige, base alaire avec un lobe. Pattes grêles, pubescentes, sans longs poils, les deux premiers articles tarsaux avec des soies courtes et alignées sur le dessous, tibia antérieur plus long que le fémur, de $\frac{2}{3}$ plus long que le métatarse, articles tarsaux graduellement raccourcis, le 5^e encore 4—5 fois aussi long que gros, empodium filiforme, à poils bifurqués sur le dessous, égalant presque les crochets, pulvilles nuls, tibia antérieur et intermédiaire sans peigne, le tibia postérieur avec un peigne comme chez *Orthocladius*. Abdomen grêle, sans longs poils. Taille 2.3 mm.

Himalaya central: Nepal, Thamaspur, 18 février 1908 (2 exemplaires); Tharbani, 27 février 1908 (1 exemplaire).

2. *T. oriplanus*, sp. nov.

♂. Noir mat; balanciers brun noir, pattes brun sombre. Yeux densément velus, distants de plus de leur longueur au vertex. Palpes de quatre articles, dont le premier est le plus court, trois fois aussi long que gros. Ailes hyalines, glabres, nervures pâles, radius atteignant à peine le milieu du cubitus, 2^e longitudinale aussi distante du cubitus que du radius à son extrémité, cubitus droit, notablement dépassé par la costale, aboutissant aussi loin de la pointe alaire que le rameau supérieur de la posticale. Tibia antérieur de moitié plus long que le fémur et que le métatarse, les quatre premiers articles tarsaux graduellement raccourcis, le 4^e encore quatre fois aussi long que gros, le 5^e aussi long que le 4^e mais seulement de moitié aussi large, crochets grêles, avec deux ou trois soies sur le dessous, au tiers basal, pulvilles nuls, empodium égal au tiers des crochets; tibia postérieur à poils deux à trois fois aussi longs que son épaisseur, avec deux éperons d'inégale longueur et un peigne comme chez *Orthocladius*. Abdomen grêle, deux fois aussi long que le reste du corps. Taille 1.8 mm.

Himalaya oriental: Tonglu, Darjiling district (C. W. Beebe).

2. Genus CAMPTOCLADIUS, V. d. Wulp.

C. monticola, sp. nov.

(Fig. 9, aile.)

♀. Noir; balanciers et pattes brun noir. Antennes de six articles, articles du flagellum subcylindriques, deux fois aussi longs

que gros, sans col, le 6^e un peu plus long que le 5^e et plus mince. Ailes nues (fig. 9), cubitus plus de deux fois aussi long que le radius, arqué, graduellement rapproché du bord, longuement dépassé par la costale, transversale oblique, bifurcation de la posticale distale de la transversale, rameau supérieur déviant peu de la direction de la tige, aussi distant de la pointe alaire que le cubitus, rameau inférieur fortement courbé en S, costale aboutissant presque à la pointe alaire. Pattes sans longs poils, tibia antérieur deux fois aussi long que le métatarse, articles tarsaux graduellement raccourcis, le 5^e aussi long que le 4^e, empodium égalant presque les crochets, filiformes, à longs poils bifurqués, pulvilles non distincts. Taille 1.5 mm.

Himalaya occidental: Simla, à une altitude de 2340 m., 11 mai 1908.

3. Genus RHOPALACLADIUS, gen. nov.

Caractères génériques. Yeux velus densément. Palpes de quatre articles. Ailes glabres, à nervation de *Orthocladius*. Tibia postérieur avec un peigne, comme chez *Orthocladius*, les quatre antérieurs sans peigne et sans anneau, pulvilles larges, empodium filiforme. Article 14^e des antennes du mâle en massue, pas plus long que les trois précédents réunis.

R. himalayae, sp. nov.

♂. Brun noir; thorax noir brillant, pattes brunâtres. Yeux distants de plus de leur longueur au vertex. Les deux premiers articles des palpes deux fois aussi longs que gros, les deux suivants plus longs. Antennes de 14 articles, panache brun noir, articles 2—4 transversaux, le 5^e aussi long que gros, les suivants graduellement allongés, 8—13 deux fois aussi longs que gros, tous cylindriques, non fendus, avec deux verticilles interrompus deux fois et composés de poils très longs, appliqués comme chez les *Culicoides* et non insérés à des papilles en forme de grains; article terminal en massue, pas plus long que les trois précédents réunis. Ailes subhyalines, nervures brunes, cubitus droit, plus de deux fois aussi long que le radius, aboutissant aussi loin de la pointe alaire que le rameau supérieur de la posticale, notablement dépassé par la costale, 2^e longitudinale aboutissant deux fois plus près du cubitus que du radius, bifurcation de la posticale distale de la transversale, qui est oblique, les deux rameaux déviant peu de la direction du pétiole. Pattes à poils deux fois aussi longs que leur épaisseur, tibia antérieur de moitié plus long que le métatarse, 5^e article tarsal deux à trois fois aussi long que gros, empodium aussi long que les crochets, pulvilles atteignant le milieu des crochets. Abdomen grêle, article terminal de la pince plus court que le basal, pubescent, subcylindrique, droit ventralement, à peine convexe dorsalement, terminé par un stylet très court et dirigé ventralement. Taille 1.8 mm.

Himalaya occidental: Barogh, montagnes de Simla, à une altitude de 1670 mètres, 10 mai 1910 (N. Annandale).

4. Genus METRIOCNEMUS, V. d. Wulp.

1. *M. callinotus*, Kiefl.

Himalaya occidental: Simla (*Records Ind. Mus.*, vol. vi, p. 175).

2. *M. fusiger*, sp. nov.

♂ ♀. Tête, scape et thorax roussâtres, mesonotum et scutellum plus clairs, le mesonotum avec trois bandes longitudinales d'un brun roux, la médiane raccourcie en arrière, les latérales en avant, balanciers, hanches, pattes et abdomen d'un blanc jaunâtre, tarsi et chez le mâle, l'extrémité de l'abdomen et la pince assombrés, flagellum brun. Yeux très arqués, amincis supérieurement, où ils sont largement distants. Palpes assez longs. Antennes du mâle de 14 articles, panache gris, articles du flagellum plus longs que gros, le 14^e plus court que les 12 précédents réunis, terminé par un renflement fusiforme, qui est deux fois aussi large que les articles précédents et comprimé fortement. Antennes de la femelle de 6 articles, à verticilles blanchâtres, 2^e article un peu rétréci au milieu, 3—5 en fuseau court, deux fois aussi longs que gros, 6^e à peine plus long que le 5^e, aminci à la base. Ailes poilues, lobées à la base, radius atteignant à peine le milieu du cubitus qui est droit, notablement dépassé par la costale et aussi distant de la pointe alaire que le rameau supérieur de la posticale, transversale oblique, bifurcation de la posticale distale notablement de la transversale, rameau supérieur de la posticale déviant peu de la direction de la tige, l'inférieur fortement arqué dans sa moitié distale. Pattes pubescentes seulement, tibia antérieur un peu plus long que le métatarse, articles tarsaux graduellement raccourcis, le 5^e deux à trois fois aussi long que gros, empodium filiforme, égalant presque les crochets, pulvilles non distincts. Abdomen grêle chez le mâle, gros et conique chez la femelle, poils blanchâtres. Taille ♂ 1.5 mm., ♀ 1.8 mm.

Himalaya occidental: Simla, à une altitude de 2340 mètres, le 12 mai 1908 (N. Annandale).

C. Groupe NEPALIARIAE.

Genus NEPALIA, gen. nov.


Antennes conformées comme chez les deux groupes précédents. Thorax en capuchon. Tibia de toutes les pattes dépourvu de peigne et d'anneau dentelé. Métatarse de toutes les pattes plus long que le tibia. Ailes glabres. Cubitus éloigné de la pointe alaire.

N. filipes, sp. nov.

♂. Tête, palpes, scape, thorax et balanciers jaune blanchâtre, sternum, scutellum roux brun, mesonotum avec trois larges bandes, dont la médiane est rousse, bordée de noir, raccourcie en arrière, les deux latérales brun noir et raccourcies en avant,

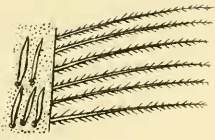
metanotum, abdomen et articulations des pattes noirs, sauf les genoux qui sont brunâtres seulement, flagellum brun noir, extrémité blanche. Antennes de 12 articles, panache brun noir, conformé comme chez *Orthocladius*, son extrémité blanchâtre, articles du flagellum plus longs que gros, le dernier un peu plus long que les précédents réunis. Ailes hyalines, avec un lobe basal, surface non ponctuée, mais la tige de la discoïdale se bifurque, avant le milieu de l'aile, en un cubitus et une discoïdale faiblement et également déviant de sa direction, le cubitus paraît donc sortir de la discoïdale et non du radius, il est plus de deux fois aussi long que le radius, droit, et deux fois plus distant de la pointe alaire que le rameau supérieur de la posticale, 2^e longitudinale peu visible, aussi éloignée du cubitus que du radius, discoïdale aboutissant à la pointe alaire, bifurcation de la posticale notablement distale de la transversale, les deux rameaux déviant peu de la direction de la tige. Pattes très grêles, à poils deux fois aussi longs que leur grosseur, aux antérieures le fémur est de moitié plus long que le tibia, aux quatre postérieures le fémur est deux fois aussi long que le tibia, métatarse de toutes les pattes presque deux fois aussi long que le tibia, éperon brun, aussi long que la grosseur du tibia, articles tarsaux graduellement raccourcis, le 4^e encore huit fois aussi long que gros, le 5^e plus mince et guère plus long que la moitié du 4^e, crochets simples, empodium filiforme, atteignant presque le milieu des crochets, pulvilles non distincts. Abdomen grêle. Taille 2 mm.

Himalaya central : Nepal, Noalpur, 23 février 1908.



EXPLICATION DE LA PLANCHE XIV.

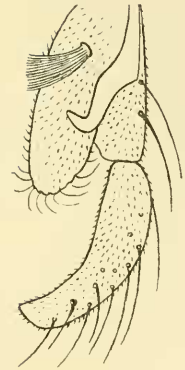
- FIG. 1.—Partie de l'aile de *Forcipomyia calotricha*, sp. nov., avec les poils écailleux et les cils dentelés.
- „ 2.—Moitié de la pince de *Tendipes melanothorax*, sp. nov.
- „ 3.—Moitié de la pince de *Tendipes digraphis*, sp. nov.
- „ 4.—Deux derniers articles antennaires de la femelle de *Tendipes choricus*, sp. nov.
- „ 5.—Moitié de la pince de *Tendipes choricus*, sp. nov.
- „ 6.—Deux derniers articles antennaires de *Tendipes fulvescens*, sp. nov.
- „ 7.—Pince du mâle de *Tendipes polius*, sp. nov., vue de dessus.
- „ 8.—Moitié de la pince de *Tendipes brevisforceps*, Kieff.
- „ 9.—Aile de *Camptocladius monticola*, sp. nov.



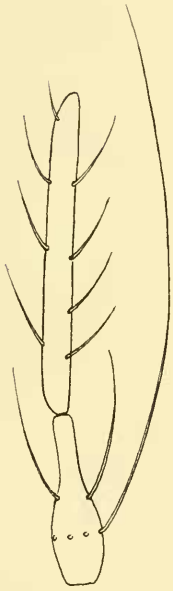
1.



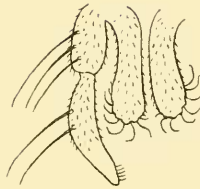
2.



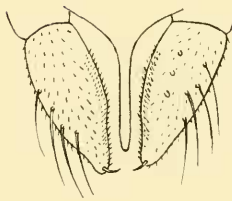
3.



4.



5.



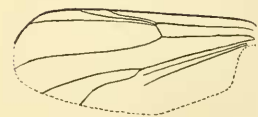
7.



6.



8.



9.

J. J. Kieffer, del.

A. C. Chowdhary, lith.